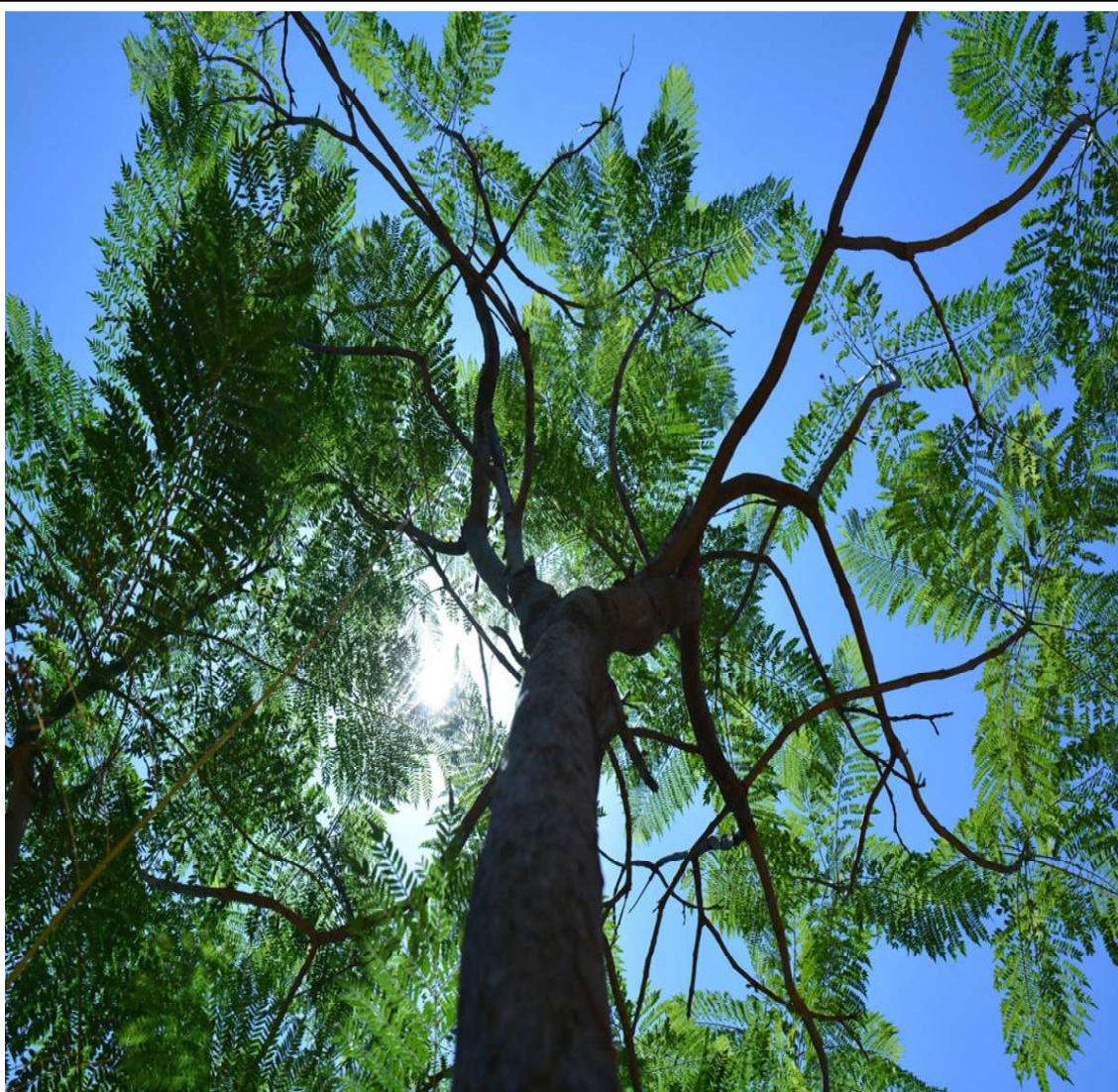


FOTOGRAFIAR A CONTRALUZ



Jabrakasico55@gmail.com
www.jabarrionuevo.com



FOTOGAFIAR A CONTRALUZ

Cuando hablamos de fotografías a contraluz, nos referimos a las fotografías realizadas con la fuente de luz directa al fotógrafo, es decir a espaldas de la persona u objeto a fotografiar. El objetivo de estas fotografías es resaltar, destacar las formas (siluetas), generando de esa manera misterio, emoción o drama en la imagen. A pesar de su simplicidad, tienden a narrar una historia o de transmitir sensaciones. Lo que yo creo es que para obtener fotografías muy bien realizadas (considerando el encuadre, exposición, composición, etc) no solo es cuestión de tener el mejor equipo sino muchísima imaginación. He querido plasmar eso en este pequeño trabajo

QUE ES UNA FOTOGRAFÍA A CONTRA LUZ?

Es aquella fotografía en la que el motivo a tomar esta entre la fuente de luz, que puede ser artificial o natural, y el fotógrafo. No hay duda que la fotografía a contraluz produce magia a las imágenes, drama e impacto visual. La fotografía a contraluz puede proporcionar las imágenes más asombrosas y bellas, pero el manejo adecuado de la luz y el equipo es básico para poderlas crear, además de un toque de imaginación.

Siluetas a Contraluz



Cámara



Sujeto

Fuente de Luz

Hay dos formas para tratar el contraluz:

Medir y exponer sobre el sujeto, tomando una medición selectiva de esa parte en forma puntual, luego utilizar esta medición para hacer la foto. En este caso tendremos detalles del sujeto y un halo de luz sobre su contorno, y el fondo muy iluminado.

Otra forma es exponer sobre el fondo, con lo cual el sujeto quedará como una silueta oscura. En algunos casos pueden verse más artísticas. Quedará a tu criterio cómo resolver el contraluz en cada caso.

El histograma de fotografías a contraluz:

Es característico de los contraluces tener forma de U. Cada “pata” de la U representa las zonas oscuras y las claras de la imagen. La gráfica se abulta en la parte izquierda por las zonas oscuras y en la derecha por las zonas claras, habiendo pocas zonas grises (zonas intermedias).



Consejos para obtener mejores fotos a contraluz

.- Medición puntual

Es habitual tener en la cámara el modo de medición matricial, pero para realizar contraluces es acertado cambiarlo al modo de medición puntual. De esta manera, mediremos la luz y lo que no esté iluminado, saldrá oscuro. El problema es que no todas las cámaras tienen este modo de medición de luz, pero no es algo que sea necesario para fotografiar contraluces.

.- Subir los negros en postproceso

Nos podemos encontrar que hemos hecho una fotografía, en la que hay un contraluz claro, pero que la parte que queríamos que saliese más oscura tiene claridad. La mejor forma de oscurecerla es subiendo el valor de los negros, pero esto es exclusivo para las fotografías disparadas en formato RAW.

.-El encuadre es lo más importante

En estas fotos, el encuadre es muy importante, ya que es éste el que va a hacer que la foto sea buena o no. No te precipites y tómate el tiempo necesario para ver qué encuadre vas a utilizar. Si es preciso, dispara algunas fotos en las que veas el resultado y afina el encuadre hasta que sea el que buscas.

.- Compón la escena

Siempre puedes ayudarte de un objeto, un amigo o amiga, el edificio que tienes delante. Úsalos para que la foto gane vida. En conjunción con el encuadre, conseguirás unos contraluces perfectos.

.- Exponer la luz

Para poder realizar un contraluz, lo más fácil es que a la hora de exponer nuestra escena, sea la luz que nos lo genera la que quede bien expuesta, de esta manera, tendremos subexponiendo el objeto que tengamos delante. Es bueno probar con distintas velocidades de obturación, hasta conseguir el resultado que más nos guste. Aunque siempre puedes hacer algún retoque en el postproceso.

.-Controla los detalles

Es perfecto tener una foto con un contraluz bonito, con unos colores estupendos, pero los detalles son los que marcan la diferencia en las fotos. Un contraluz en la que se ve el cielo, si además tenemos la suerte de tener alguna nube enriquecerá nuestra toma. Y esto es tan solo un ejemplo, cualquier detalle es bueno si está bien colocado.

RETRATOS A CONTRALUZ

Hay retratos que solemos ver en algunas páginas que nos dejan anonadados, la mayor parte de las veces no sabemos bien cuál ha sido el secreto utilizado para que con un evidente contraluz ese fotógrafo haya podido capturar una imagen tan impactante, sin espacios quemados ni pérdida de la nitidez. Si somos novatos lo más común es que, al poner a nuestro modelo entre el sol y la cámara, obtengamos fotos donde la persona nos salga demasiado oscura o la luz del sol queme parte de la escena.

Consejos para obtener buenos retratos a contraluz:

.- Las horas de oro

Así se le llama a esas horas en que el sol está justo en su punto ideal para retratar en contraluz, estas son: justo antes del atardecer o inmediatamente después de la salida del sol. El sol en estas horas produce una iluminación en tonos dorados que harán que todo se vea mucho más cálido y cuyo límite en cuanto al logro de una fotografía artística está en la creatividad del fotógrafo.



.- Bordes de luz

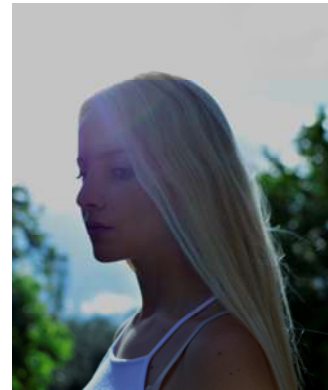


Una de las ventajas que debemos sacar a este tipo de imágenes es justamente la que nos brinda el momento indicado del sol, si además sabemos escoger a nuestro modelo, que es la de lograr una iluminación especial en los bordes del retratado. Para esto se debe realizar la captura desde el ángulo adecuado de manera tal que la iluminación de los bordes del sujeto a retratar luzca de manera más imponente. Para que esto se

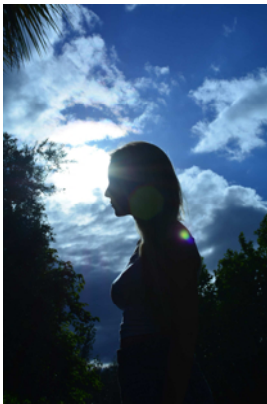
logre con mayor excelencia es ideal un objeto o sujeto cuyos bordes estén compuestos por una cubierta delgada, como por ejemplo pelo o hierva.

.- Mayor apertura

Para que, además de todo lo anteriormente enunciado, tu retrato tenga un enfoque realmente artístico la mejor opción es utilizar la mayor apertura con la que se obtendrá una menor profundidad de campo y un sinnúmero de atractivos. De esta forma, también disfrutaremos de un enfoque selectivo y un fondo menos distractivo. Un consejo final sobre este tema: las aperturas muy amplias cuando se dispara en contraluz suelen ocasionar una sobreexposición por lo tanto te aconsejo utilizar un filtro ND para reducir la cantidad de luz y posicionar la velocidad de obturación en 1/8000.



.- Exposición



Una preocupación razonable de todo fotógrafo que desee hacer un retrato a contraluz es el tiempo de exposición de la lente al sol directo y sin protección alguna. Para evitar los daños que todos conocemos, lo que aconsejamos es: ubicar a nuestro modelo bloqueando el sol, configurar cada parámetro de la cámara fuera del sol y luego sí, con rapidez, realizar varias capturas. Otro buen consejo es mantener solo una parte del sol visible y bloquear la gran mayoría del mismo con el sujeto a retratar. Para esto lo fundamental es la práctica, hasta aprender a encontrar el punto lumínico ideal y poder hacer con la velocidad que requiere el cuidado de nuestra cámara.

Medir la exposición de la luz justamente al realizar tomas con el sol frente a nuestra cámara es todo un trabajo que requiere de mucha experimentación y control de los parámetros de nuestra cámara. El modo manual es el ideal para este tipo de imágenes, para llegar a utilizarlo de manera correcta te aconsejo disparar varias capturas en modo automático, anotar la configuración de parámetros fundamentales, como apertura, velocidad de obturación y la ISO, y luego ajustarlos en modo manual según nuestro propio criterio para corregir aquello que no nos agrada. También es importante disparar en formato RAW para poder ajustar la exposición en el post-procesado, recordando siempre que es más fácil corregir una imagen sobreexpuesta que una subexpuesta.

FOTOGRAFIAR SILUETAS

Si vamos a fotografiar contra el sol y el reflejo alcanza a llegar a la cámara podría causarnos problemas de aberración cromática, (siguiente imagen) para evitar esto debemos tratar de cerrar el diafragma al máximo. La fotografía de siluetas nos permite representar a una persona o un objeto sin ningún tipo de rasgos en contraste con un fondo brillante y luminoso. La fotografía de siluetas, es una audaz y sorprendente forma artística que da mucho juego, es un tipo de fotografía muy interesante, y se puede experimentar con sus resultados. Es increíble lo que se puede evocar a través de una silueta, a pesar de la falta de detalle de los sujetos. El contorno negro parece captar realmente la esencia del sujeto capturado. Las imágenes resultantes son por lo general bastante sorprendente y no tienes que ser un fotógrafo experto para tomar fotografías de silueta.

¿Cómo lograr una buena exposición?

Algunas cámaras permiten ver donde el exposímetro está midiendo la luz al presionar el obturador hasta la mitad. Si este es el caso con tu cámara, puedes presionarlo y hacer la medida en el fondo y luego sin soltarlo, recomponer la imagen de la manera que quieras.

Al no soltar el obturador la cámara hará la toma con la medida de la luz que le asignaste pero esto puede darte problemas con el enfoque, ya que la mayoría de las cámaras enfocan en el mismo lugar donde toman la luz. Para evitarlo debes hacer el enfoque de la lente manualmente o tomar la fotografía con el diafragma lo más cerrado posible para lograr una gran profundidad de campo.

Si la cámara te permite hacer fotografías con exposición manual, puedes ensayar haciendo una toma con la combinación que te da la cámara en automático y comenzar a sobre exponer hasta que logres ver en la pantalla la exposición correcta.

Es conveniente que la medición la hagas sobre el punto más claro de la escena, teniendo en cuenta que a mayor rapidez de exposición más definición proporcionaremos a las siluetas.

Consejos para obtener buenas siluetas

- Elige bien el sujeto

Cualquier elemento es susceptible de ser recogido a contraluz, pero hay elementos cuyo contorno es más fácilmente reconocible que otros. Trata de buscar sujetos cuya silueta permita el reconocimiento inmediato, evitando aquellos en los que otros factores como pudiera ser el color sean determinantes para este reconocimiento.



- Apaga el flash



En algunas cámaras el flash viene configurado en un modo automático que hace que salte cuando detecta una situación con poca luz. Si utilizamos el flash, éste iluminará el sujeto en primer plano y no nos permitirá conseguir el efecto deseado. Debemos olvidarnos de los principios elementales de la fotografía que nos dicen que nuestro sujeto principal debe estar bien iluminado, en éste caso es todo lo contrario, la luz debe venir de atrás y debe dejar la figura en la penumbra.

- Mide correctamente la luz

Asegurate de que el sujeto está situado entre tu cámara y la fuente de luz. Realiza la medición sobre la fuente de luz y no sobre el sujeto. Una fuente de luz que da resultados espectaculares es el amanecer y el atardecer, pero en principio, cualquier fuente de luz sirve para conseguir el efecto deseado. El amanecer o el atardecer son buenas situaciones para lograr éste tipo de imágenes, pero cualquier otra fuente de luz puede servir. Una fogata ardiendo, una pared blanca y muy iluminada, una ventana, el reflejo del sol en el agua, la nieve o la niebla iluminada.

.- Encuadra la imagen

El resultado final va a depender mucho del correcto encuadre que hagas de la imagen.

.- No mezcles siluetas

Si vas a incluir en tu fotografía más de una silueta, asegurate de que los sujetos estén separados, de modo que el espectador pueda interpretar cada silueta por separado. De lo contrario, es probable que se mezclen las dos siluetas y cueste entender que hay detrás de la sombra. Si vamos a fotografiar una persona sentada al atardecer cerca de una palmera, debemos separar la persona del tronco o las hojas, ya que al convertirse en siluetas formarán una sola imagen, muchas veces irreconocible y otras completamente desproporcionadas.

.- Retrata a las personas de perfil

Esta recomendación tiene aplicación para siluetas de rostros en primeros planos, en los que elementos como la nariz, la boca o las cejas nos darán más información a la hora de reconocer a la persona que si tomamos la foto de frente o de espaldas.

.- Si disparas en modo automático

Muchas cámaras realizan una medición promediada de la luz, que puede acabar en una sub-exposición del fondo y una sobre-exposición del sujeto. Mide la luz en la parte más luminosa, y encuadra después.

.- Si disparas en modo manual

Si tu cámara permite configurar la manera de medir la luz, prueba con mediciones al "Centro" o al "Punto". Este tipo de ajustes permiten un ajuste más fino de las condiciones de luminosidad.

.- Utiliza una profundidad de campo lo mayor posible

De este modo conseguirás que tanto el fondo como el sujeto salgan enfocados en la medida que tu cámara lo permita. Por lo general, las mejores fotografías silueta se pueden tomar cuando hay una relación de iluminación de 16:1. Al tomar la foto, a contra luz la exposición está programada para el fondo, la abertura se suele fijar entre 11 y 9, y la velocidad de obturación se fija en alrededor de 1/120 a 1/200.